

## **INDAGINE CONFINDUSTRIA GENOVA – AGENZIE PER IL LAVORO**

### **RICHIESTE E REPERIBILITA' DELLE FIGURE PROFESSIONALI**

#### **C.M. DI GENOVA**

#### **II QUADRIMESTRE 2019**

##### **INDICE:**

1. LE RICHIESTE DI LAVORO NEL 2° QUADRIMESTRE 2019
2. PROFESSIONI TECNICHE – Richieste e reperibilità
3. PROFESSIONI ESECUTIVE DEL LAVORO DI UFFICIO – Richieste e reperibilità
4. PROFESSIONI QUALIFICATE NEL COMMERCIO E NEI SERVIZI – Richieste e reperibilità
5. ARTIGIANI E OPERAI SPECIALIZZATI – Richieste e reperibilità
6. CONDUTTORI DI IMPIANTI, OPERAI DI MACCHINARI E CONDUCENTI – Richieste e reperibilità
7. PROFESSIONI NON QUALIFICATE – Richieste e reperibilità

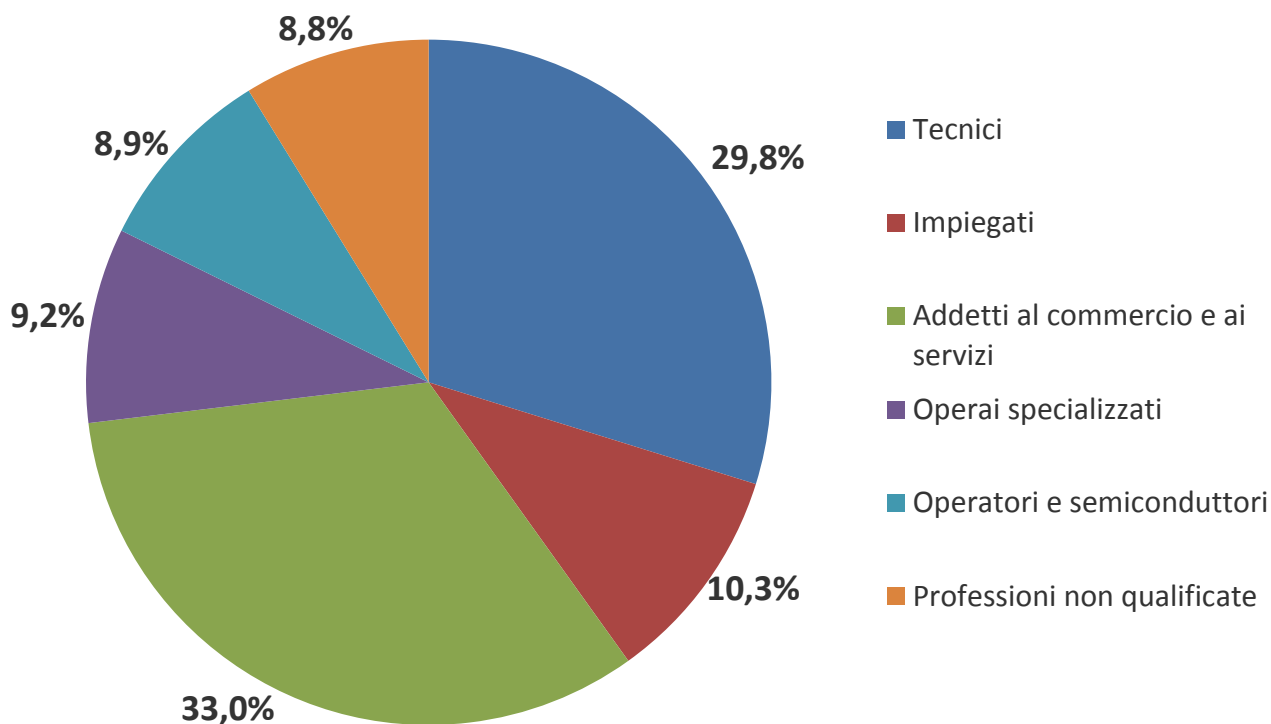
**NOTA METODOLOGICA**

**ELENCO DELLE PROFESSIONI ANALIZZATE E RISULTATI COMPLETI**

## 1. LE RICHIESTE DI LAVORO NEL 1° QUADRIMESTRE 2019

Nel **secondo quadrimestre 2019** le **Agenzie per il Lavoro** che hanno partecipato alla rilevazione del Centro Studi di Confindustria Genova hanno dichiarato di aver ricevuto **2.218 richieste di lavoratori** da parte delle aziende operanti **sul territorio della Città Metropolitana di Genova**. Rispetto al primo quadrimestre 2019 il numero di richieste è **sceso del 13,6%**, mentre rispetto al secondo quadrimestre 2018 la flessione è stata pari al 24,6%. Il calo ha riguardato tutte le categorie professionali, con eccezione degli operai specializzati, stabili sui precedenti livelli. Entrando nel dettaglio, le richieste nel periodo maggio-agosto hanno riguardato per di più **addetti al commercio** (33%) e **tecnici** (29,8% del totale). Seguono gli **impiegati esecutivi** (10,3%), gli **operai specializzati** (9,2%), gli **operai semi-qualificati, conduttori di impianti e conducenti di veicoli** (8,9%) e, infine, le figure professionali **non qualificate**, che valgono l'8,8% delle richieste totali del quadrimestre.

Figure 1. Composizione % delle richieste per categoria professionale



Rispetto allo stesso periodo dei due anni precedenti, la percentuale sul totale riferita alle richieste di tecnici è rimasta intorno al 30%, gli addetti al commercio sono invece saliti oltre tale soglia.

In crescita, in termini di peso percentuale, gli operai specializzati.

Figure 2. Variazioni % per ciascuna delle categorie professionali – 2° quadr. 2019 su quadr. precedenti

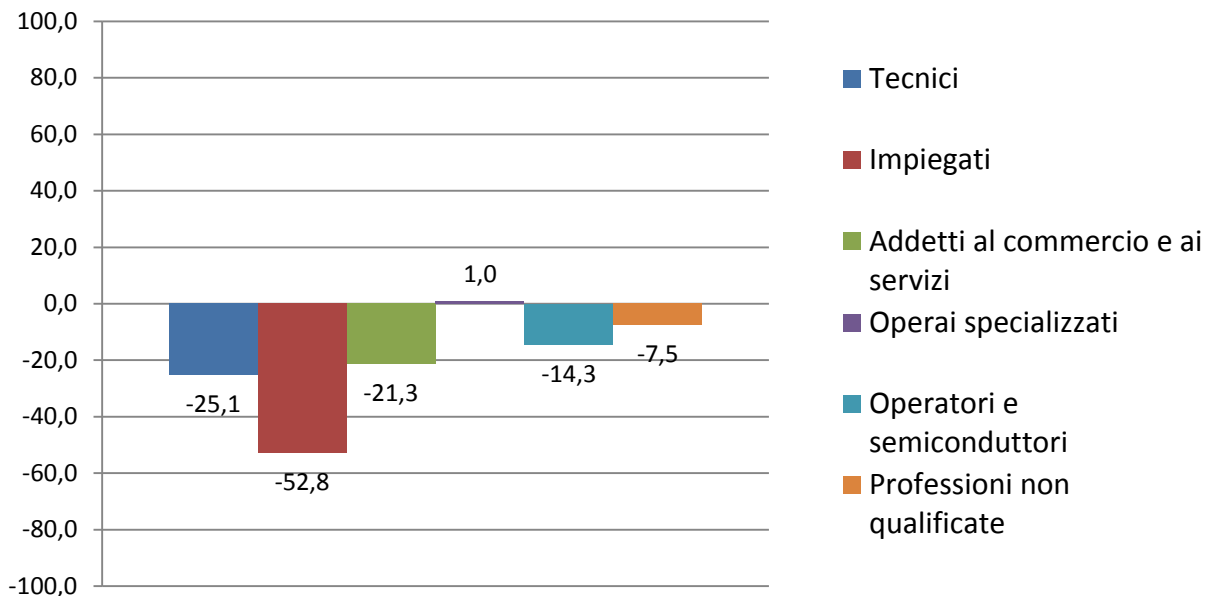
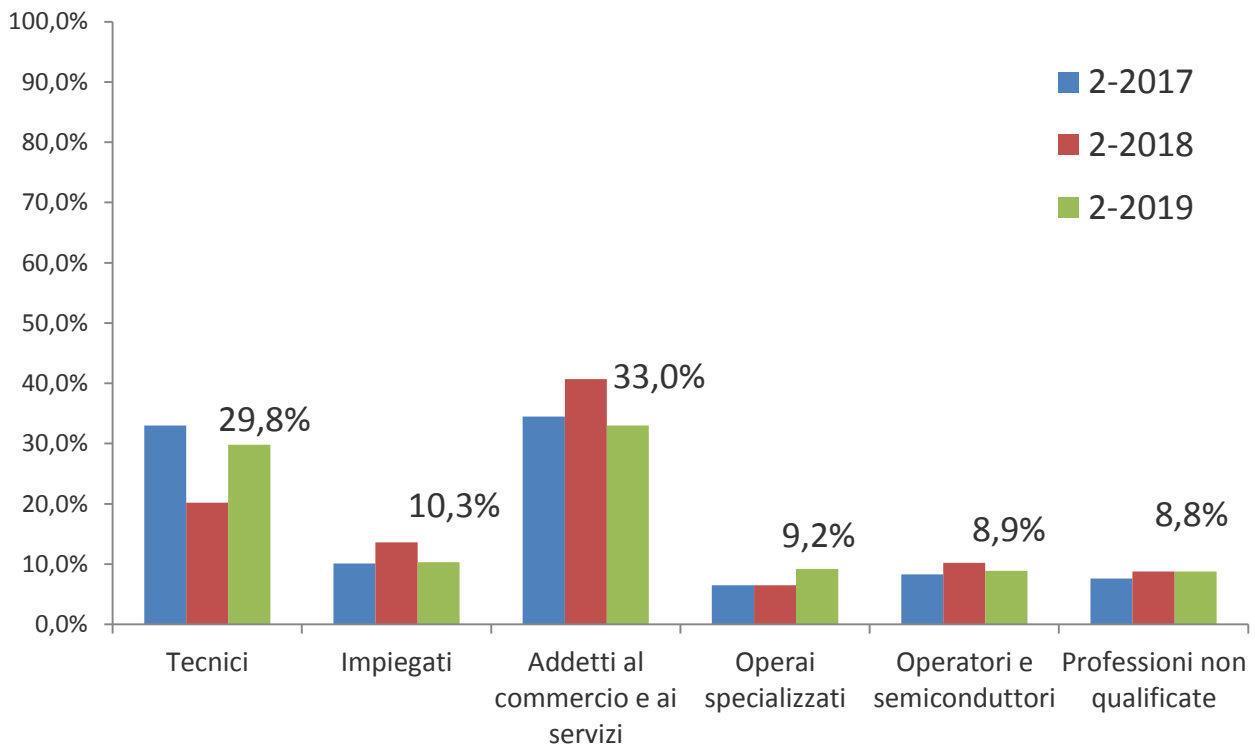


Figure 3. Peso di ciascuna categoria professionale sul totale delle richieste

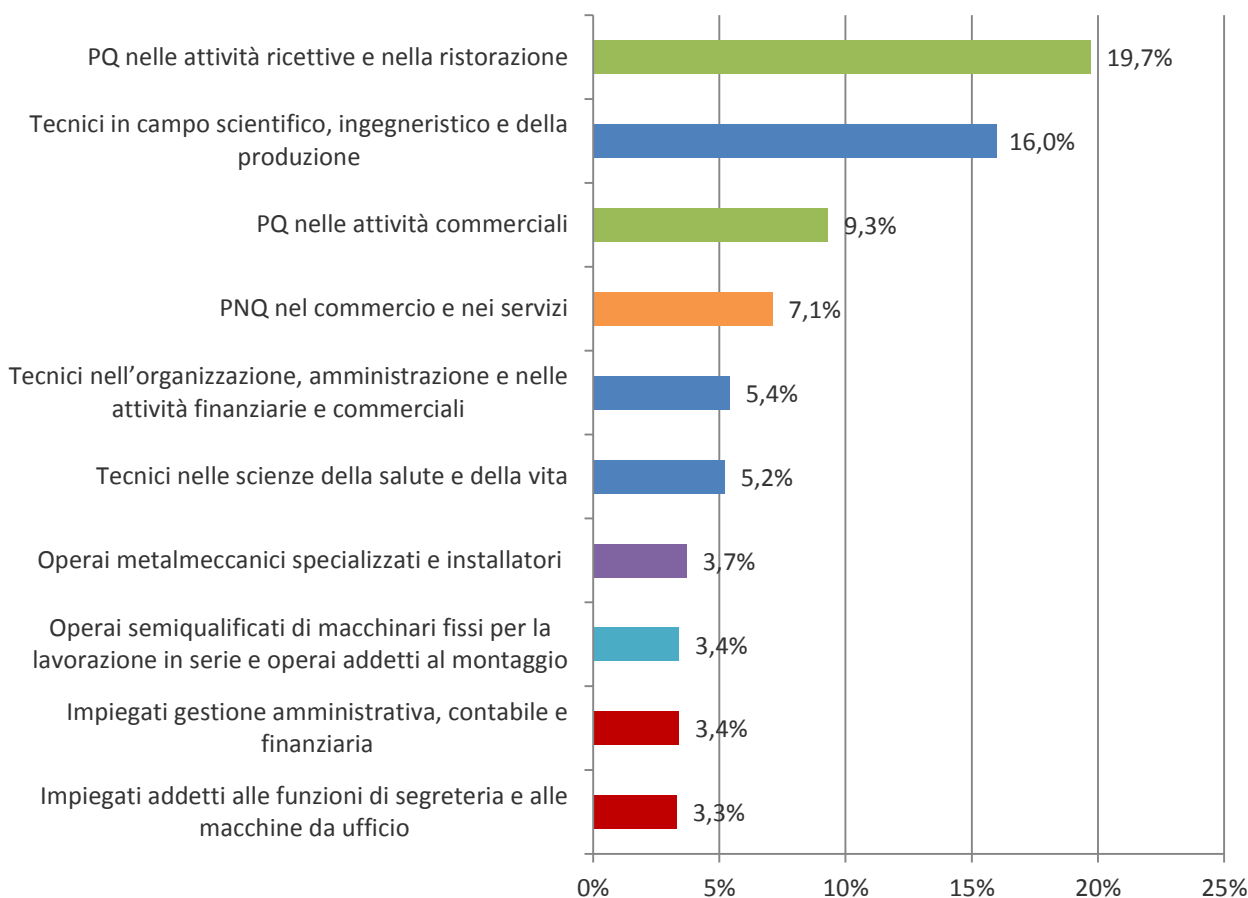


Secondo la classificazione ISTAT, ciascuna categoria professionale soprariportata è suddivisa in **gruppi di professioni**, i quali a loro volta racchiudono le singole figure professionali.

Le figure professionali più richieste nell'Area Metropolitana genovese sono riconducibili ai dieci gruppi professionali riportati nell'istogramma seguente.

Nella **"top 10"** del secondo quadrimestre 2019 i gruppi riferiti a tecnici e addetti al commercio rimangono i più rilevanti. In particolare le aziende genovesi hanno ricercato **professioni qualificate nelle attività ricettive e nella ristorazione** e tecnici di **area tecnica scientifica, ingegneristica e della produzione**. A seguire si trovano gli addetti alle **attività commerciali**. In quarta posizione si attesta un gruppo riferito alle professioni non qualificate, ovvero quelle nel commercio e servizi, mentre i primi gruppi di operai sono gli specializzati metalmeccanici e elettricisti e quelli semi-qualificati di macchinari fissi. Chiudono la classifica gli addetti alle funzioni di segreteria e gli impiegati nella gestione amministrativa e contabile.

Figura 4. Top 10 dei gruppi di professioni con maggiori richieste di lavoro in somministrazione

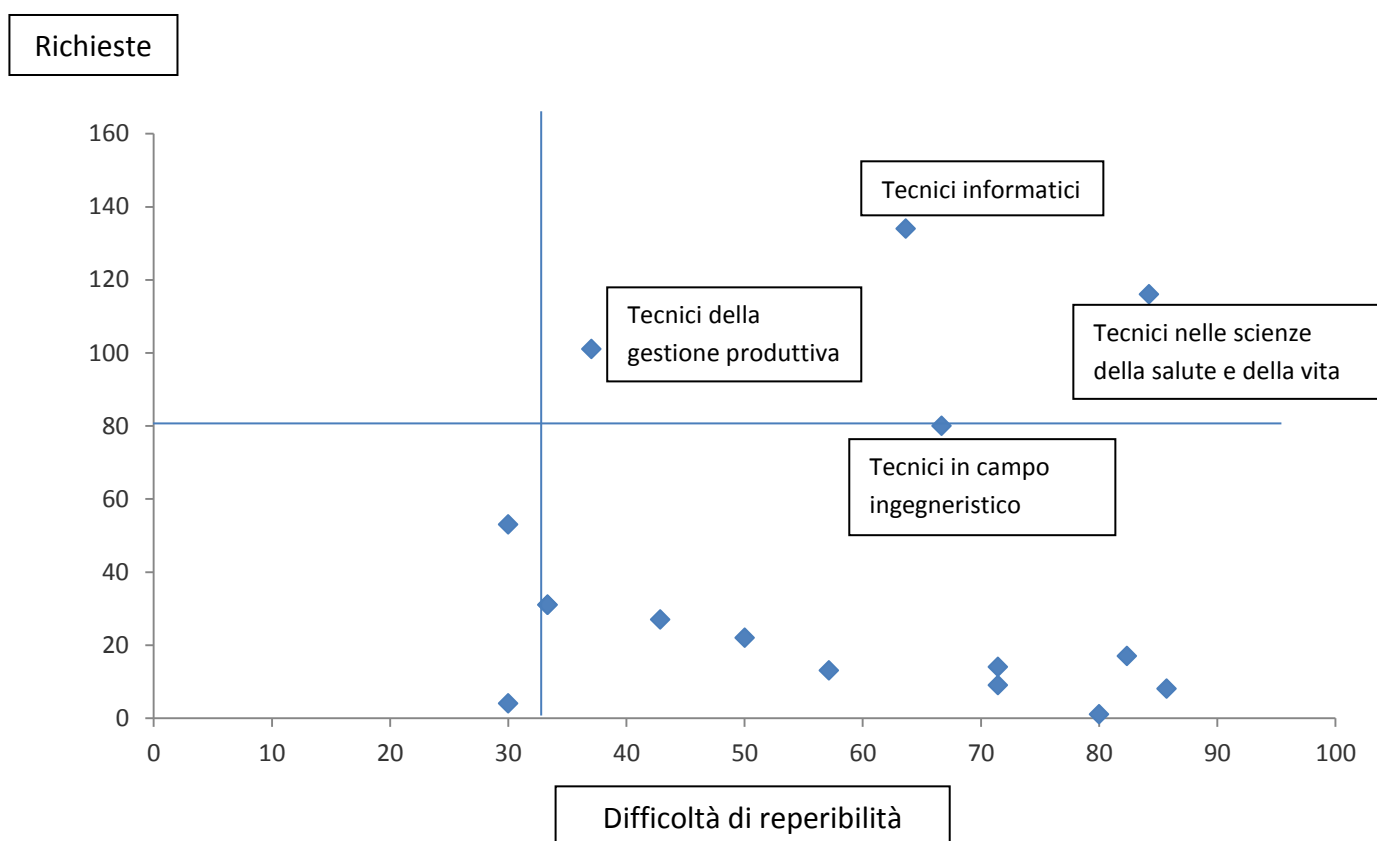


## 2. PROFESSIONI TECNICHE – Richieste e reperibilità

I profili più richiesti nel 2° quadrimestre 2019 sono i **tecnici informatici**; seguono i tecnici della produzione di beni e servizi e i tecnici nelle scienze della salute e della vita. Il quarto gruppo più richiesto è quello dei tecnici in campo ingegneristico tecnici.

Tra i gruppi che contano le richieste maggiori i più complessi da reperire sul mercato sono i **tecnici nelle scienze della salute e della vita**.

Figura 5. Grado di reperimento delle professioni tecniche



Di seguito sono riportati i trend delle richieste e degli indici di reperibilità per cinque dei profili giudicati di maggiore interesse per le aziende.

Rispetto all'ultima rilevazione solo i tecnici informatici e i tecnici della salute sono in crescita.

Cresce la difficoltà di reperibilità sul mercato del lavoro per le figure tecniche informatiche, i tecnici della salute e della vita e i tecnici in campo ingegneristico. Rimangono sostanzialmente invariati i giudizi su tecnici della produzione di beni e servizi e tecnici del turismo.

Figura 6. Evoluzione del numero di richieste di tecnici per figure professionali

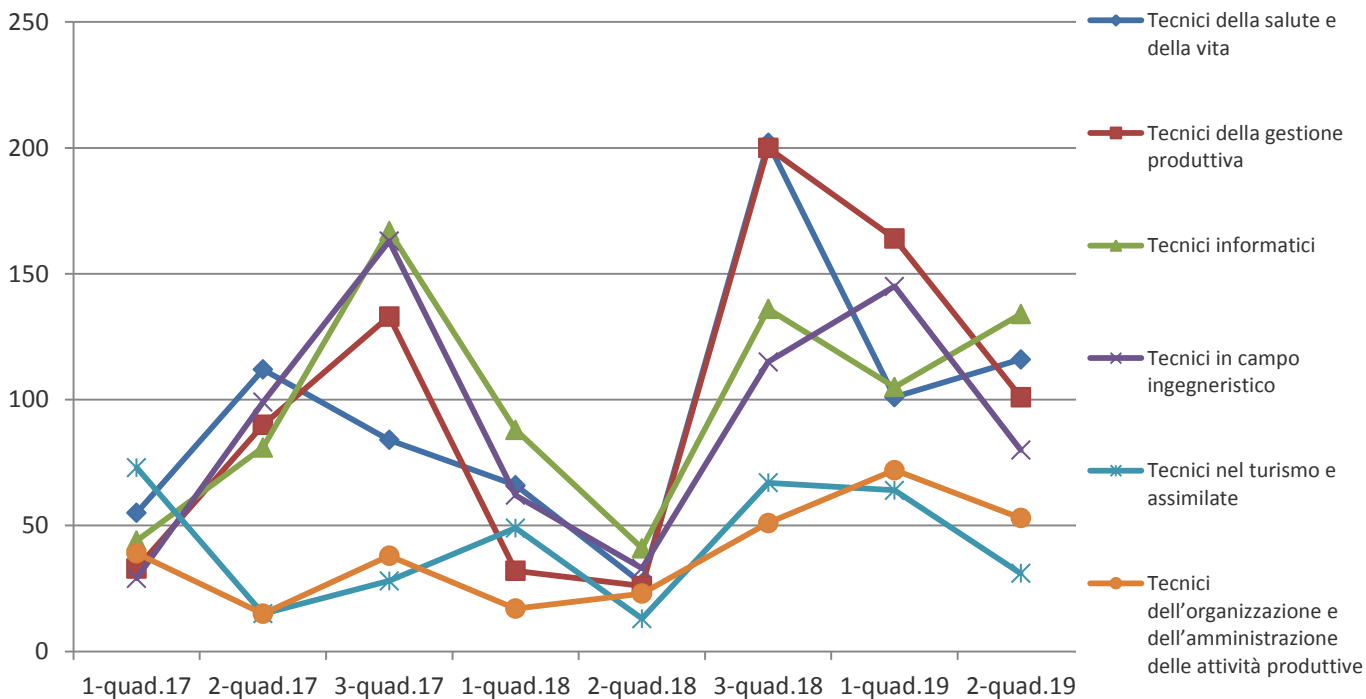
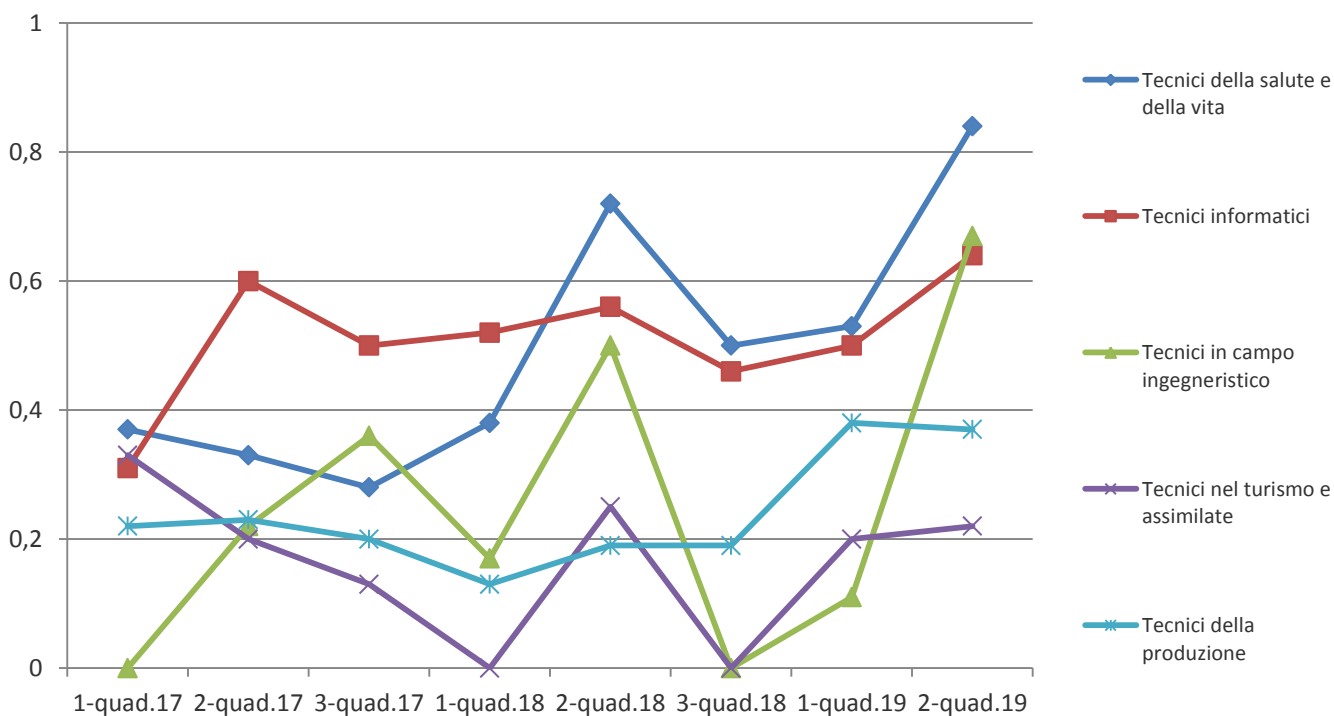


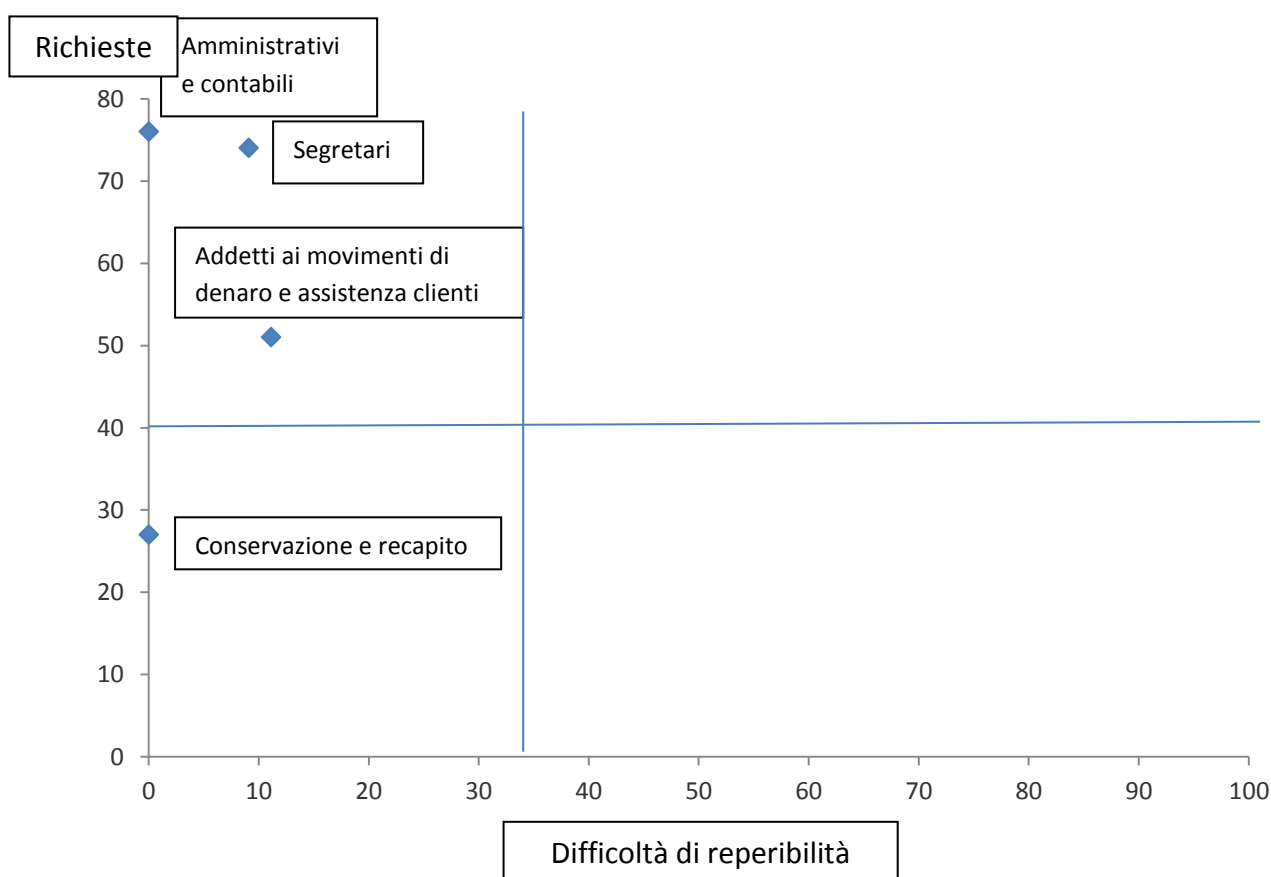
Figura 7. Evoluzione del grado di reperibilità delle professioni tecniche (da 0 «alto» a 1 «basso»).



### 3. PROFESSIONI ESECUTIVE DEL LAVORO DI UFFICIO – Richieste e reperibilità

Le figure impiegate sono facilmente reperibili sul mercato del lavoro. Il maggior numero di richieste delle aziende si concentra su **segretari** e **amministrativi e contabili**. Staccati, ma comunque richiesti in elevato numero, i **profili adibiti al movimento di denaro e assistenza clienti**.

Figura 8. Grado di reperimento delle professioni impiegate



Nell'ultimo quadrimestre si è registrato un complessivo calo di richieste per le categorie impiegate analizzate dall'inizio della rilevazione.

Nel quadrimestre osservato amministratori e contabili sono stati il gruppo più richiesto.

Da segnalare un sostanziale appiattimento dei giudizi sulla reperibilità di tutte le figure della categoria.

Figura 9. Evoluzione del numero di richieste delle professioni impiegate

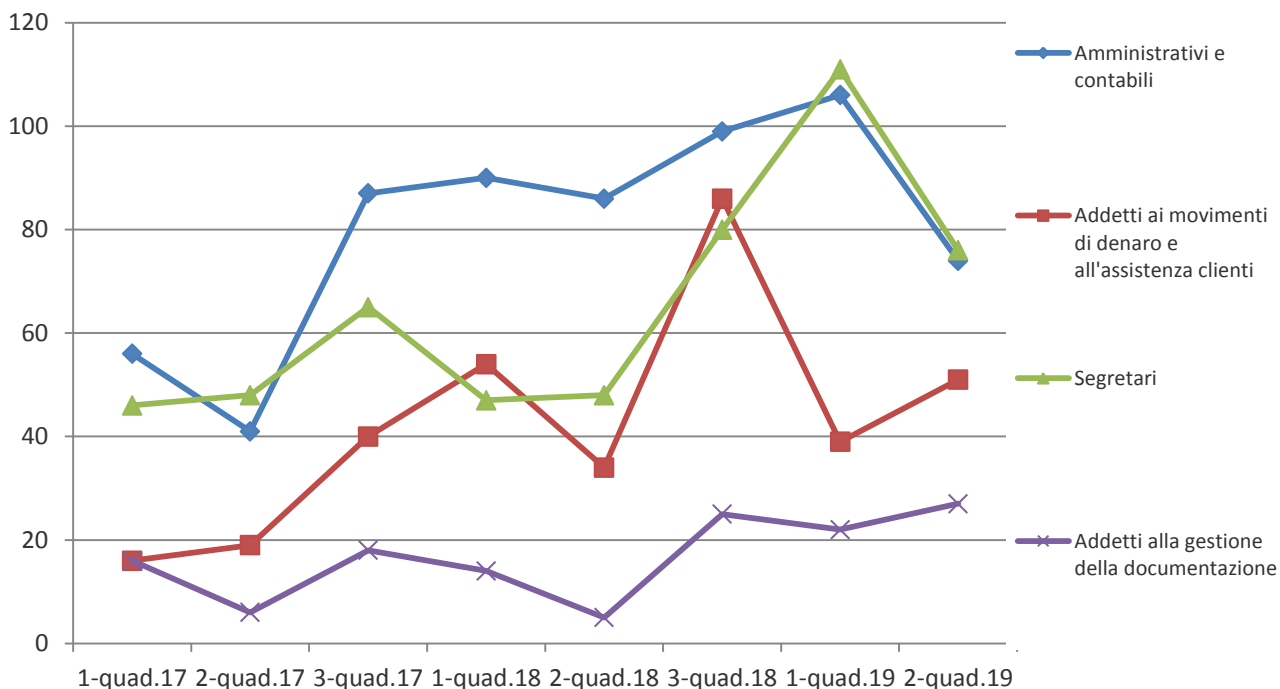
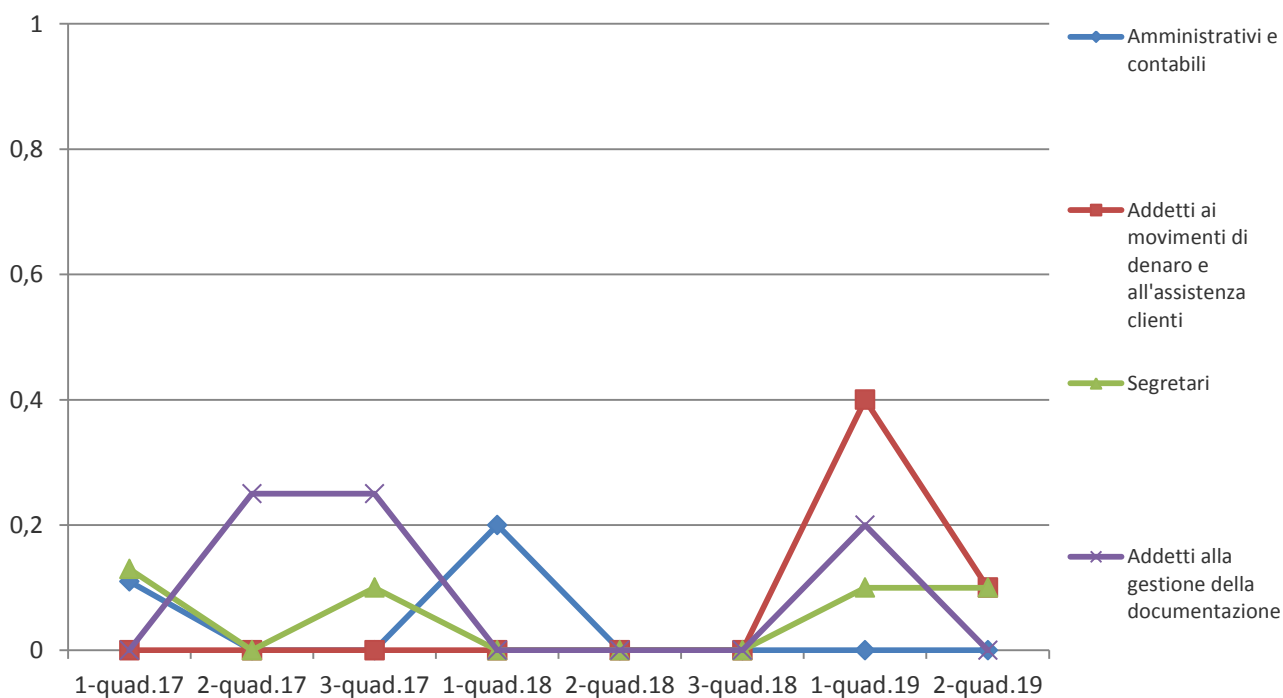


Figura 10. Evoluzione del grado di reperimento delle professioni impiegate





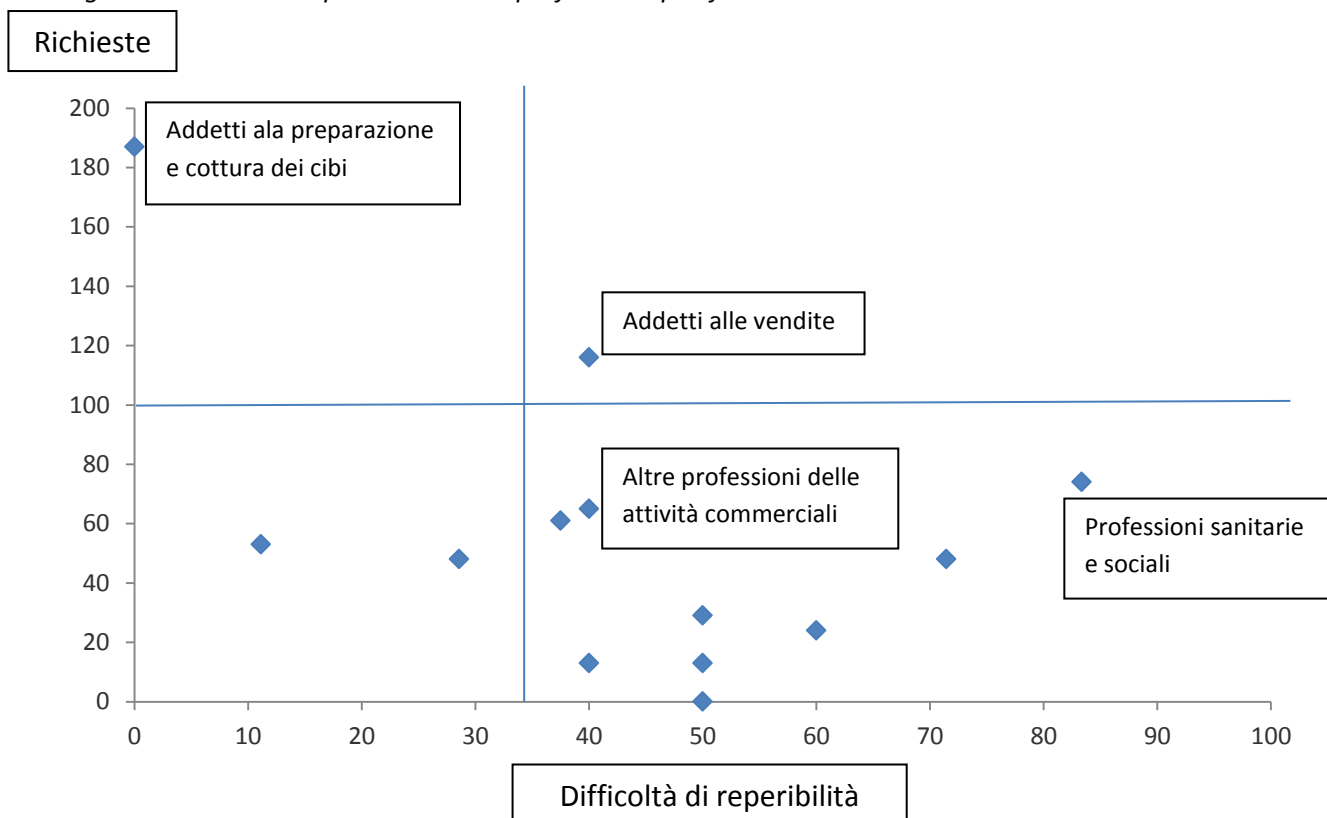
#### 4. PROFESSIONI QUALIFICATE NEL COMMERCIO E NEI SERVIZI – Richieste e reperibilità

Le professioni qualificate nelle attività commerciali e nei servizi si distinguono in 4 sotto categorie:

- Professioni qualificate nelle attività commerciali
- Professioni qualificate nelle attività ricettive e della ristorazione
- Professioni qualificate nei servizi sanitari e sociali
- Professioni qualificate nei servizi culturali, di sicurezza e alla persona

Ai primi due gruppi sono ascrivibili i profili specifici maggiormente richiesti dalle aziende del territorio. Nel 2° quadrimestre 2019 le richieste si sono concentrate soprattutto sugli **addetti alla preparazione e cottura dei cibi** e sugli **addetti alle vendite** (commessi, cassieri e venditori), su baristi e camerieri, e sulle **professioni nei servizi sanitari e sociali**. La loro reperibilità è giudicata maggiormente complessa rispetto alle precedenti edizioni dell'indagine.

Figura 11. Grado di reperimento delle professioni qualificate nelle attività commerciali e nei servizi



Peggiora la reperibilità delle professioni qualificate nei servizi sanitari e sociali.

Figura 12. Evoluzione del numero di richieste delle professioni qualificate nel commercio e nei servizi.

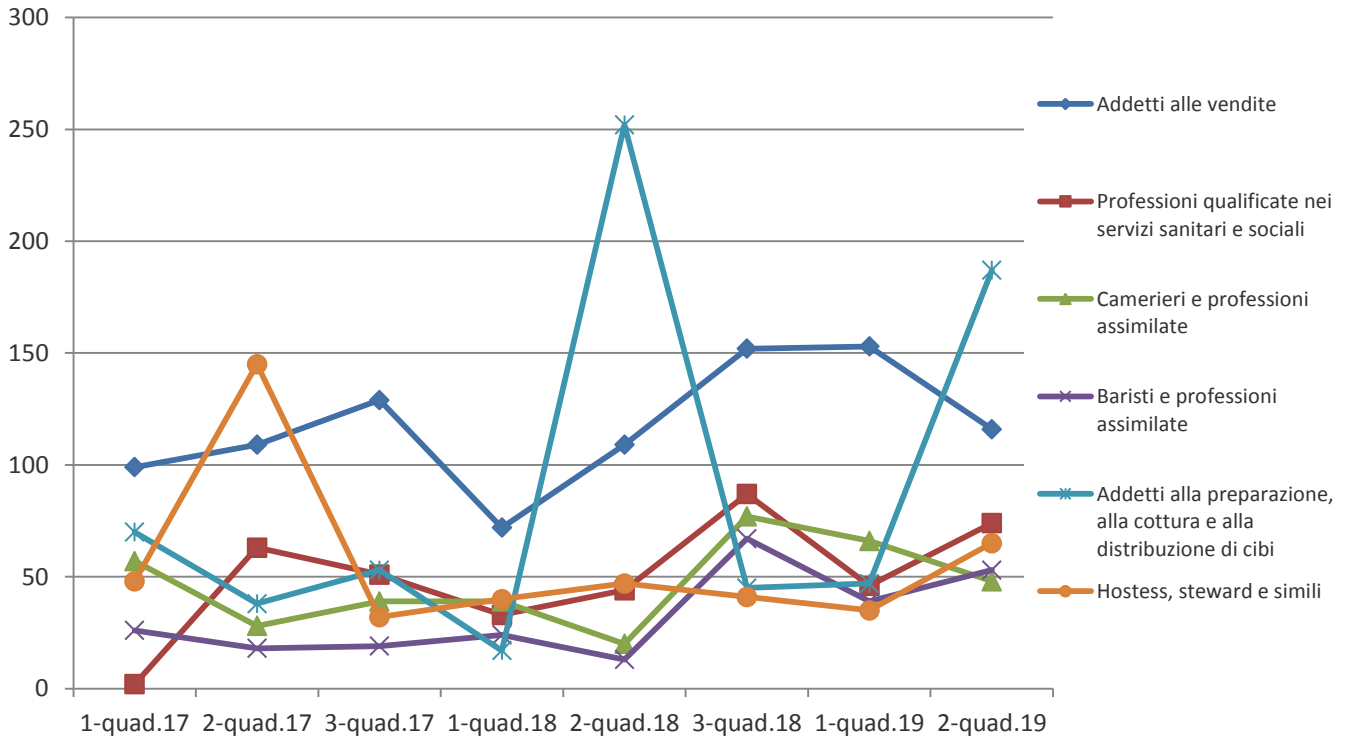
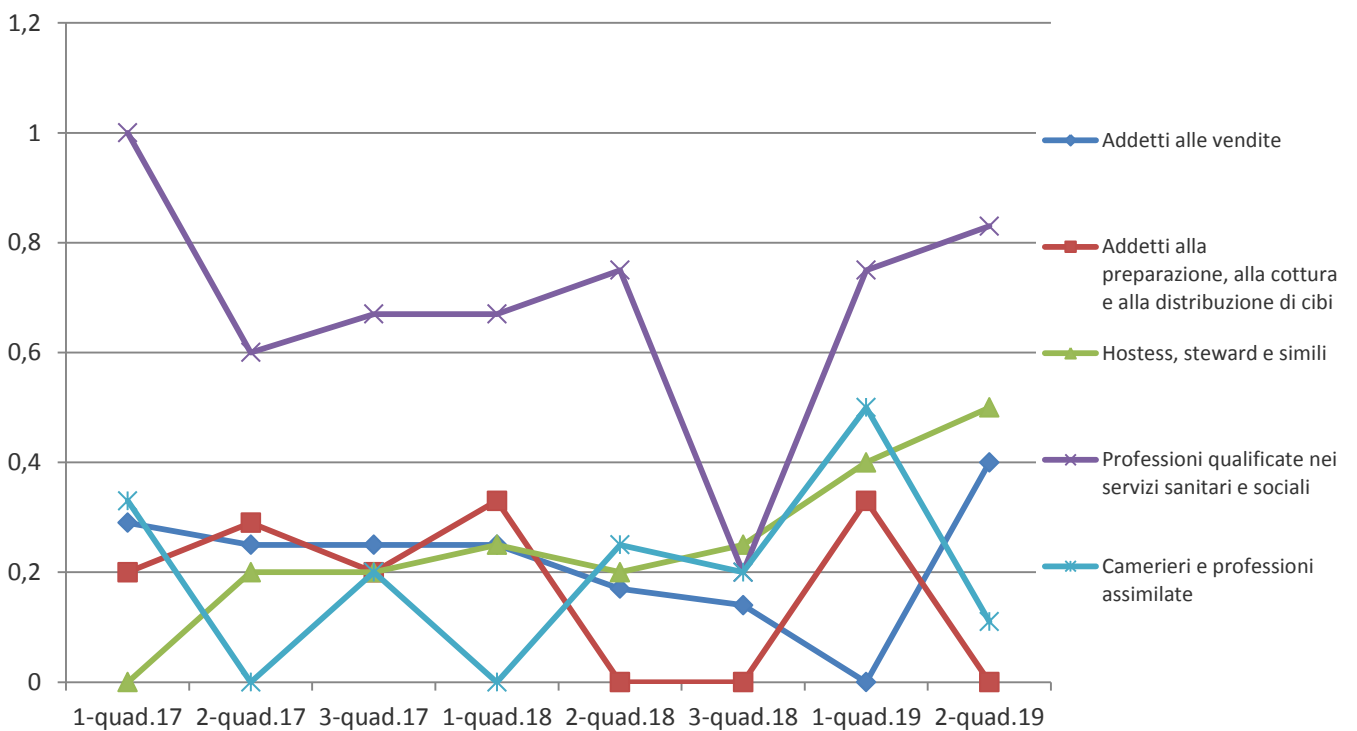


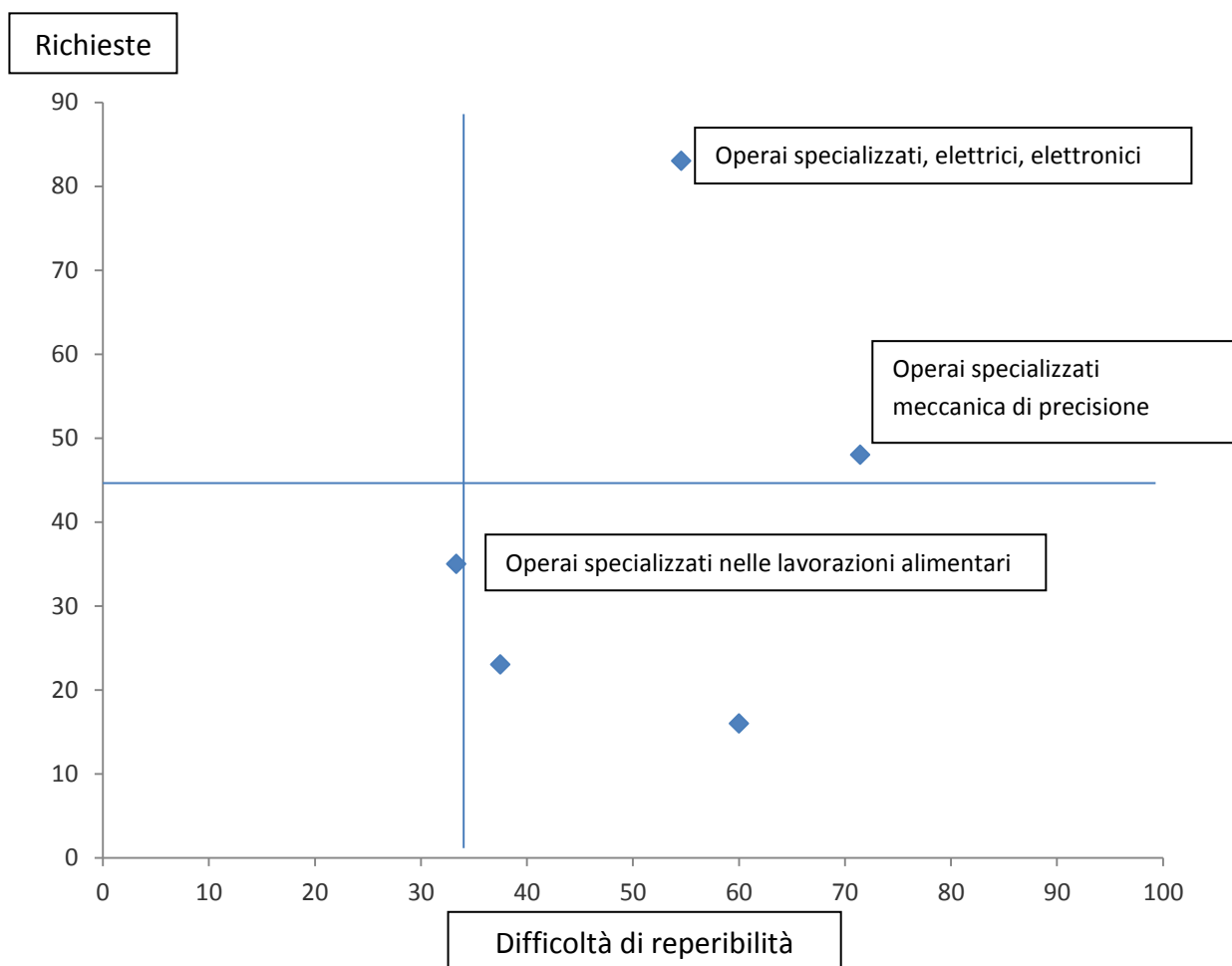
Figura 13. Evoluzione del grado di reperimento delle professioni qualificate nel commercio e nei servizi.



## 5. ARTIGIANI E OPERAI SPECIALIZZATI – Richieste e reperibilità

Tra le figure professionali comprese nella categoria degli artigiani e operai specializzati, le maggiori richieste da parte delle aziende si concentrano sui profili di **operai specializzati metalmeccanici, installatori e elettricisti**. Seguono gli **operai specializzati nelle lavorazioni alimentari** e quelli operanti **nella meccanica di precisione**.

Figura 14. Grado di reperimento di artigiani e operai specializzati



Scendono le richieste per operai metalmeccanici e elettricisti. Tutti gruppi sono in calo con riferimento alle richieste da parte delle aziende.

Le figure di più difficoltosa reperibilità rimangono gli operai specializzati nella meccanica di precisione.

Figura 15. Evoluzione del numero di richieste di artigiani e operai specializzati.

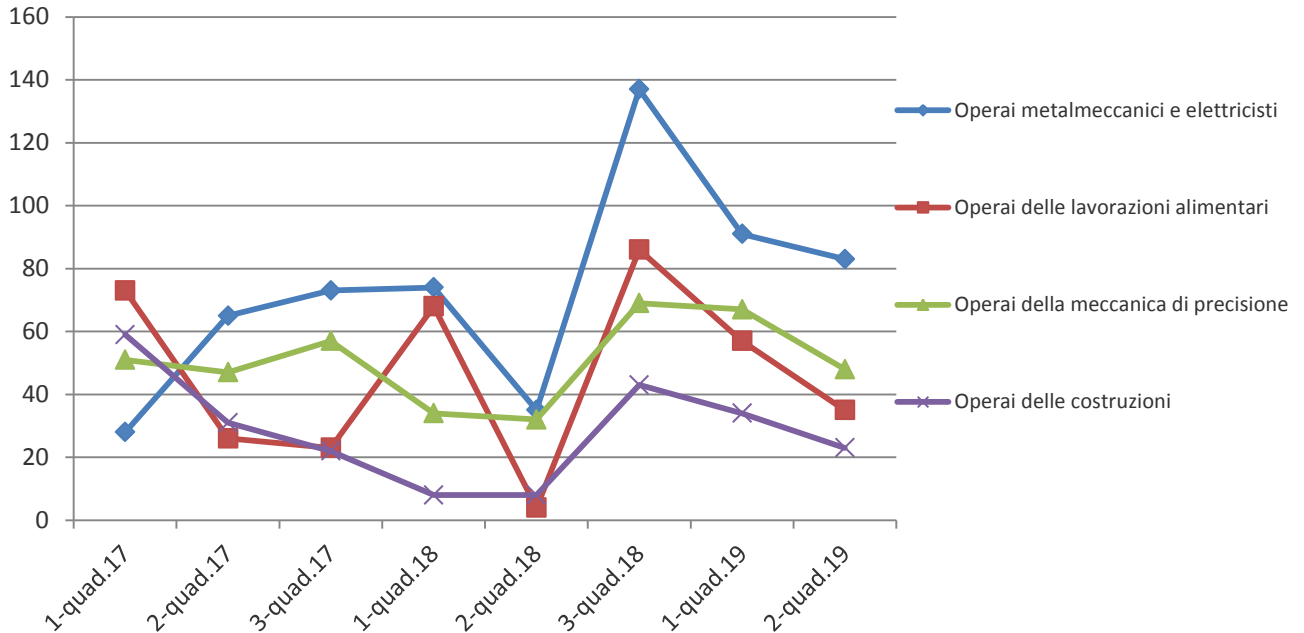
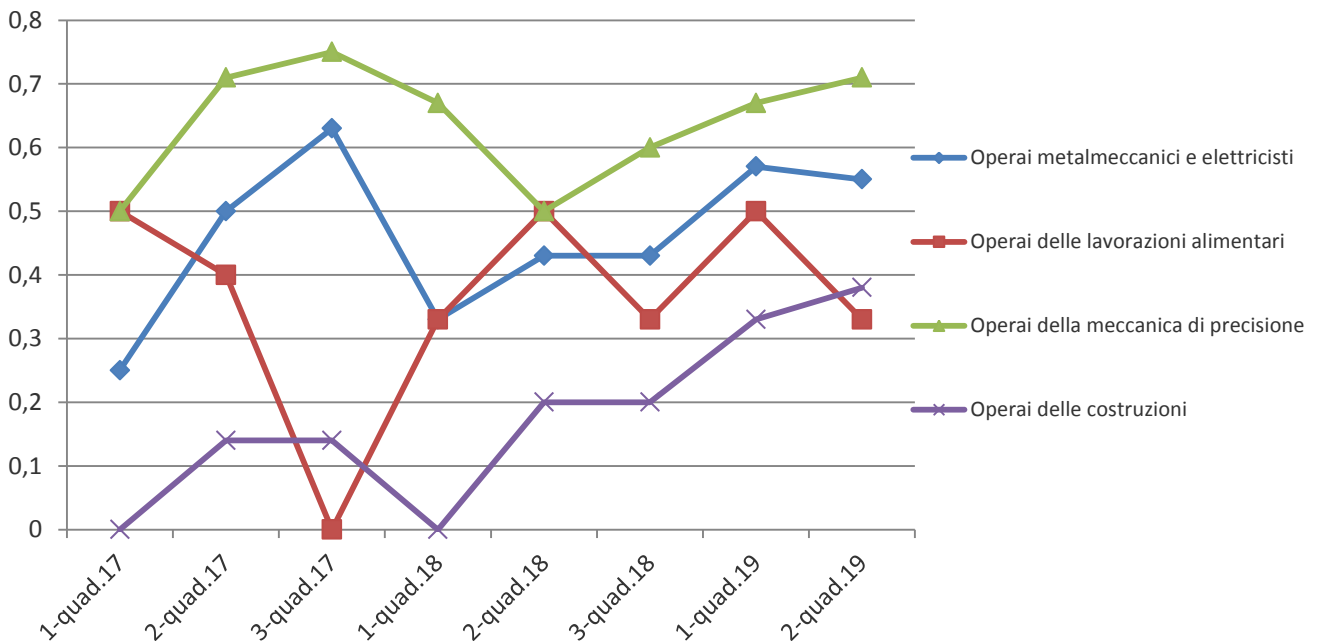


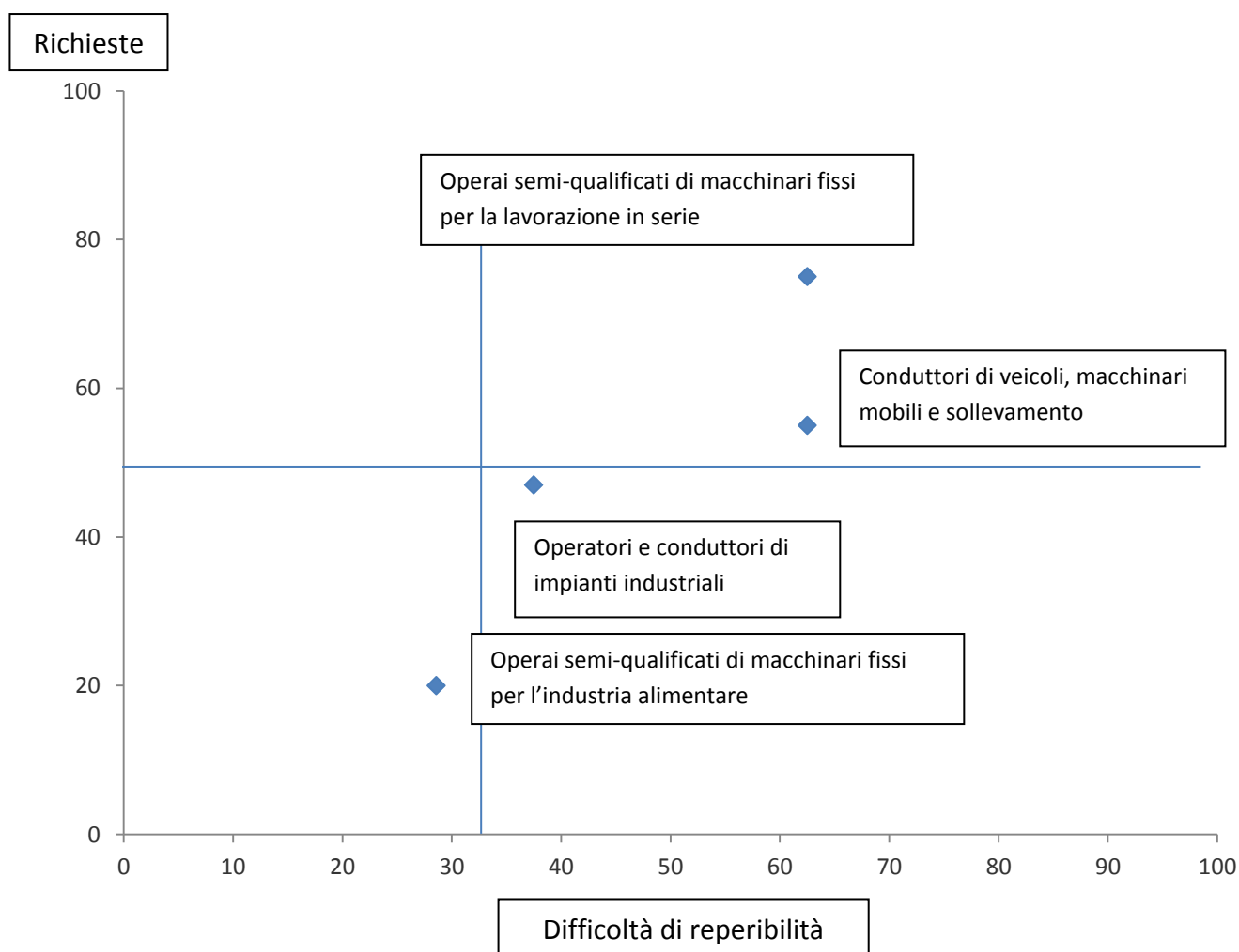
Figura 16. Evoluzione del grado di reperimento di artigiani e operai specializzati.



## 6. CONDUTTORI DI IMPIANTI, OPERAI DI MACCHINARI E CONDUCENTI – Richieste e reperibilità

Aumenta la difficoltà di reperibilità di **conduttori di veicoli e macchinari** e di **conduttori di impianti industriali**. Le figure più richieste della categoria sono invece quelle degli **operai semi-qualificati di macchinari fissi per la lavorazione in serie**.

Figura 17. Grado di reperimento di conduttori, operai e macchinari



Come si può vedere dai grafici seguenti, le richieste sono calate, ma al contrario si riscontra una maggiore difficoltà nel reperire tali figure sul mercato del lavoro.

Figura 18. Evoluzione del numero di richieste di conduttori, operai e conducenti.

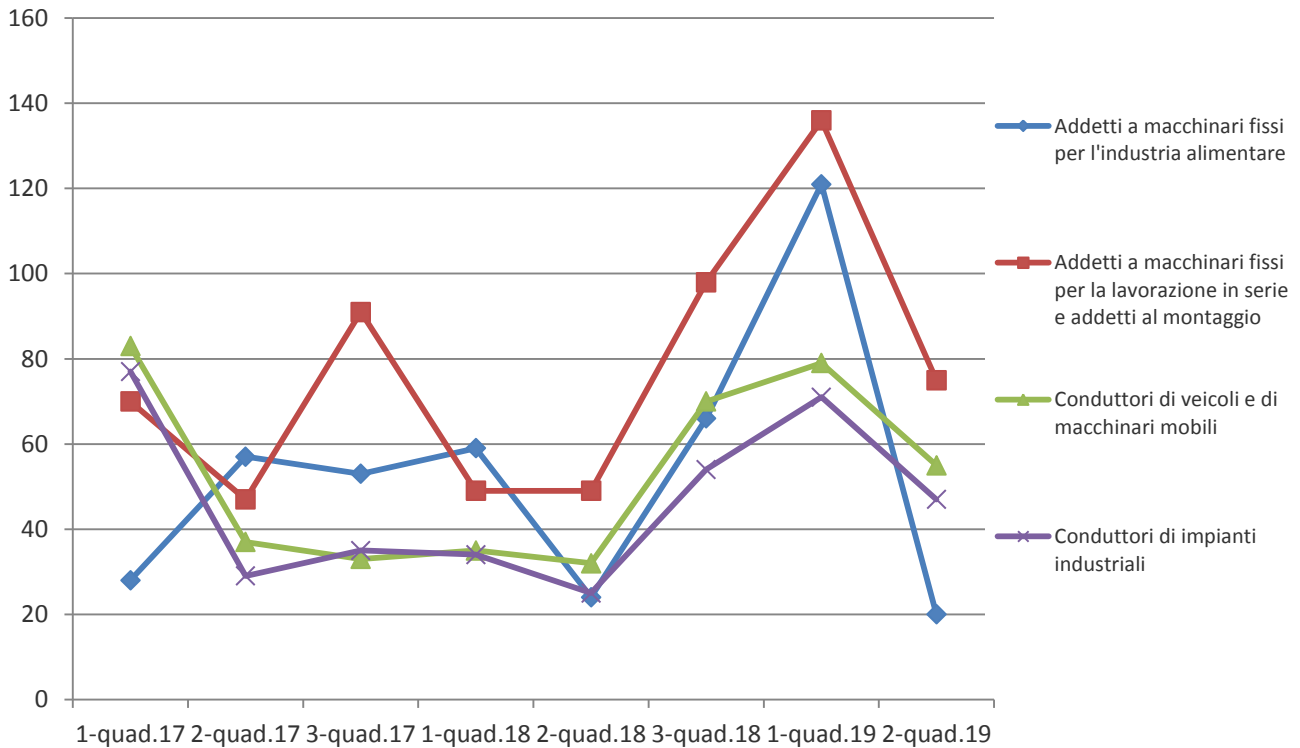
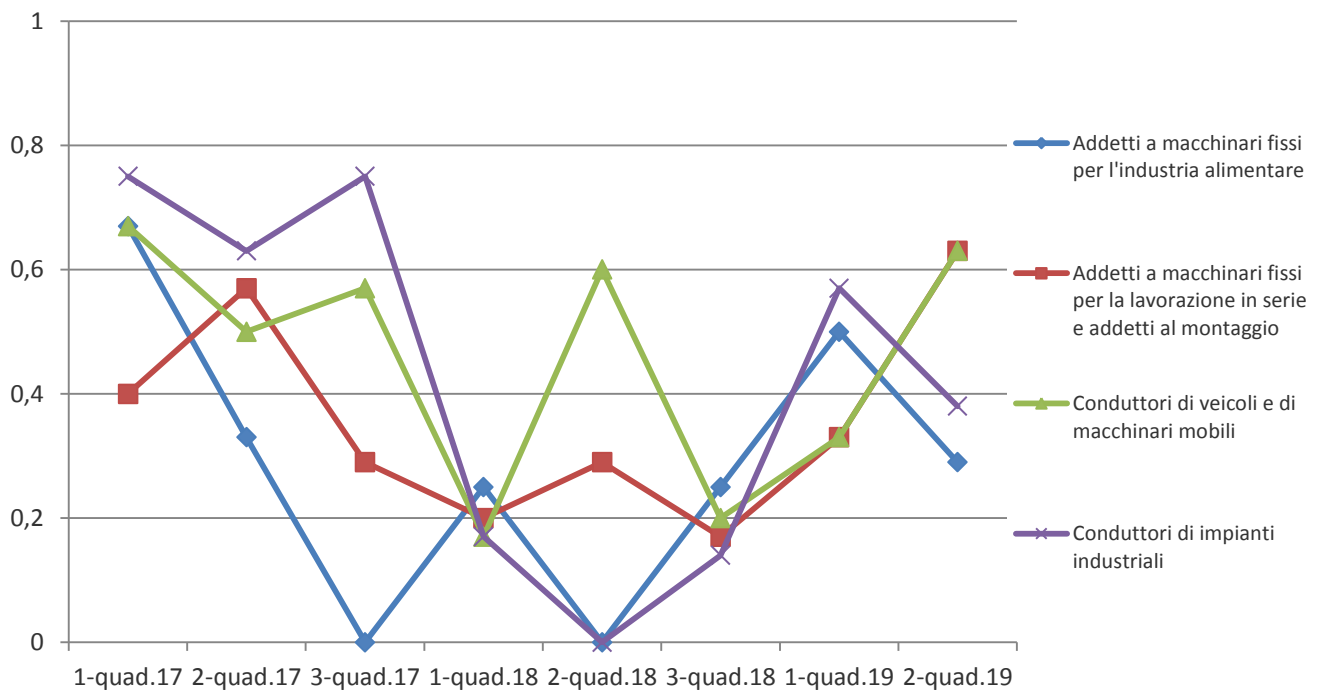


Figura 19. Evoluzione del grado di reperimento di conduttori, operai e conducenti.



## 7. PROFESSIONI NON QUALIFICATE – Richieste e reperibilità

Tra le professioni non qualificate le più richieste riguardano i **servizi di pulizia e i servizi di ristorazione**, seguiti dalle figure non qualificate nella **consegna e spostamento della merce**.

Tutte le figure analizzate hanno indici di reperibilità bassi e si possono ritenere facilmente rintracciabili sul mercato, con la sola eccezione delle figure non qualificate nel lavoro d'ufficio.

Figura 20. Grado di reperimento di professioni non qualificate

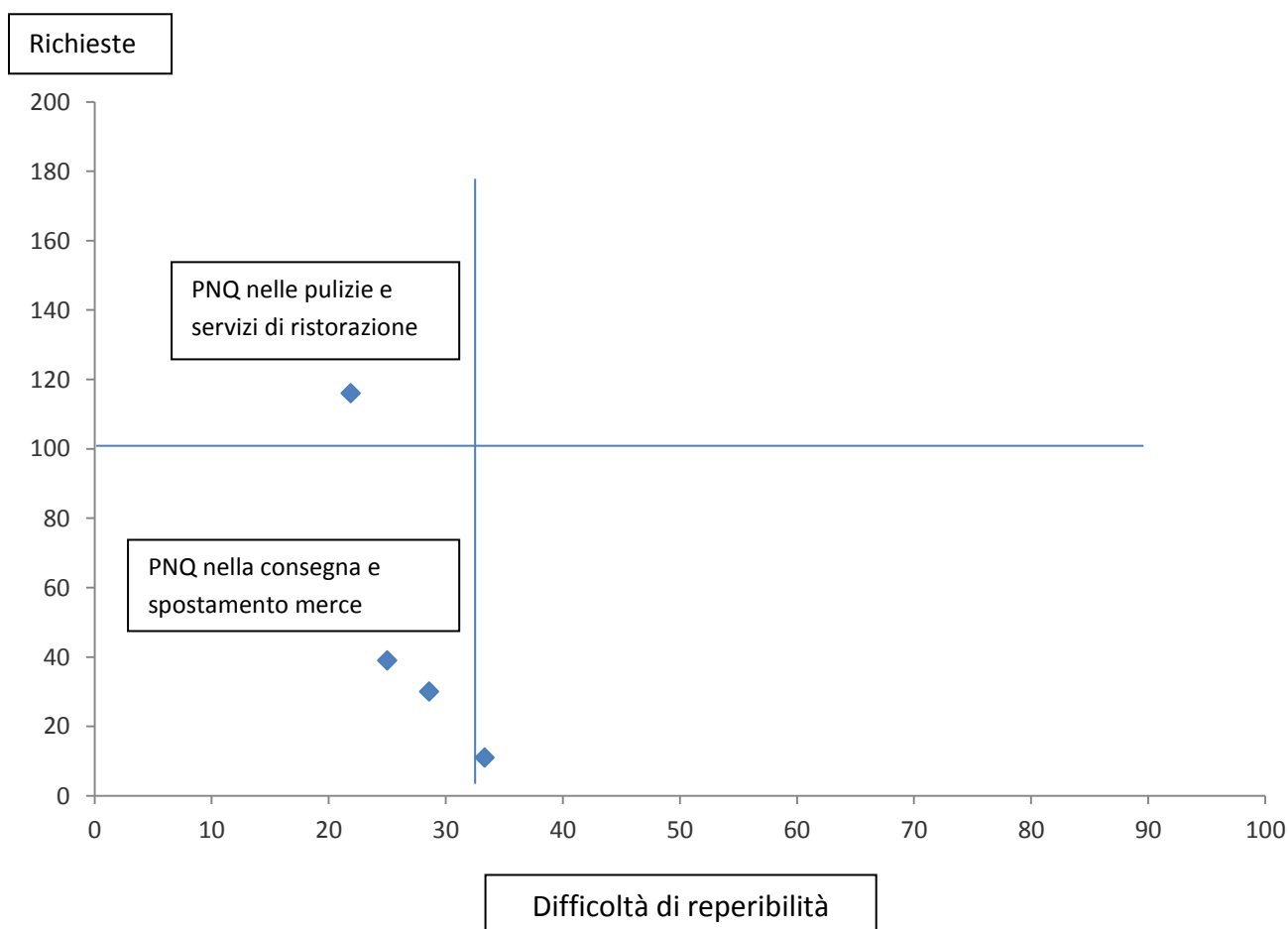


Figura 21. Evoluzione del numero di richieste di professioni non qualificate.

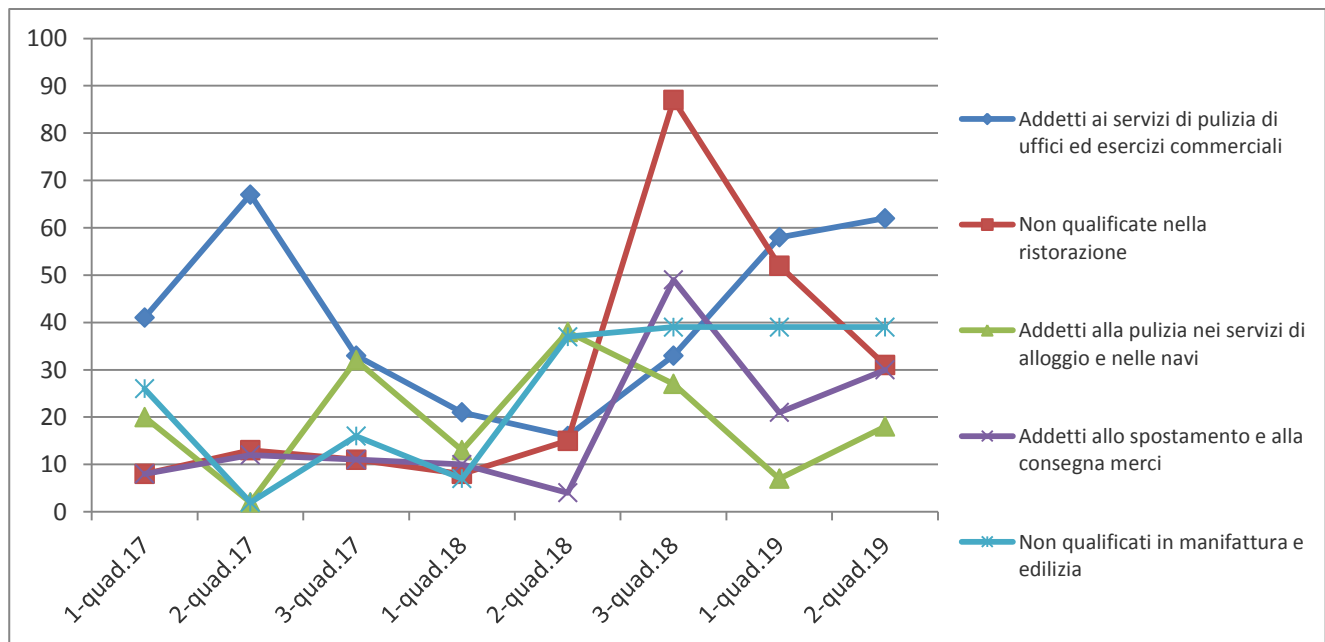
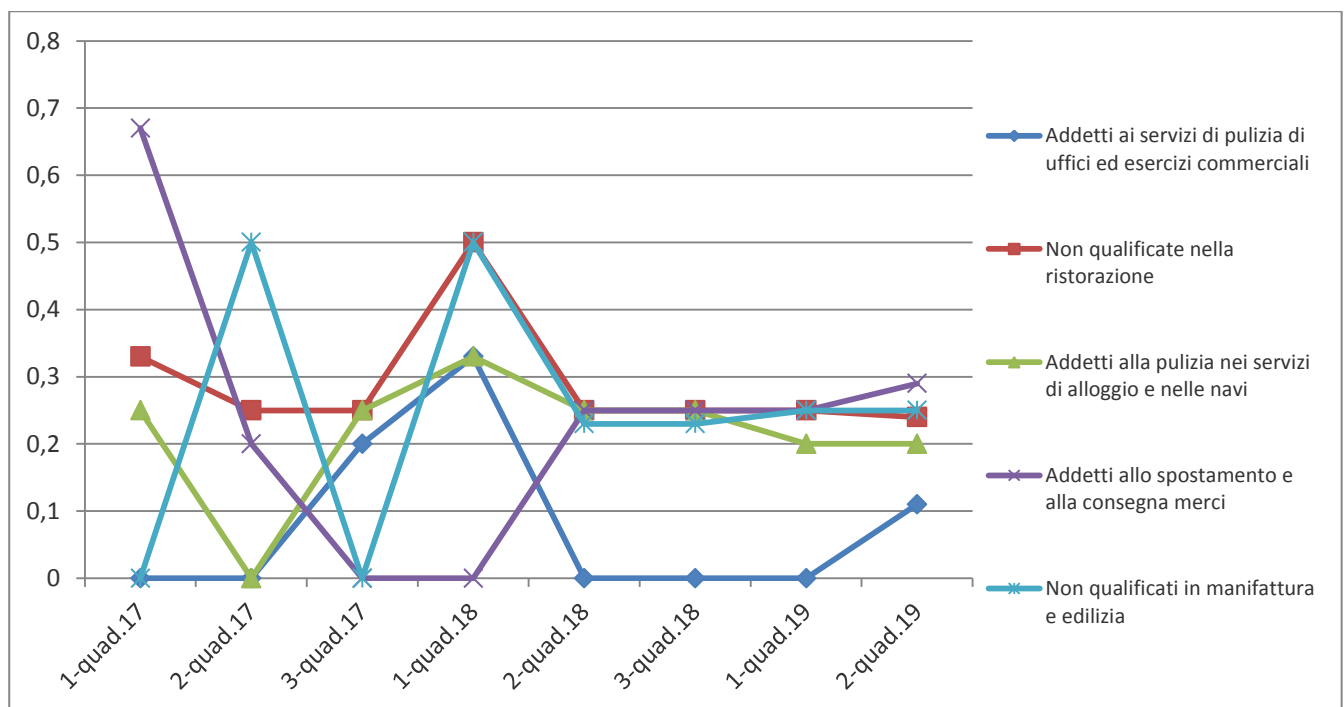


Figura 22. Evoluzione del grado di reperimento di professioni non qualificate.





## NOTA METODOLOGICA

L'indagine, che nella metodologia trae spunto da quella adottata dall'Osservatorio Assolombarda Agenzie per il Lavoro, vuole monitorare, con cadenza **quadrimestrale**, la domanda di lavoratori formulata dalle imprese operanti sul territorio di Genova alle Agenzie per il Lavoro. Alla rilevazione partecipano le Agenzie per il Lavoro che operano nel contesto geografico di riferimento e in particolare hanno aderito:

- Conform Srl
- GI Group Spa
- Intempo Spa
- Intoo Srl
- LGA Hr Sas
- Mixura Srl
- Praxi Spa
- Quanta Spa
- Randstad Italia Spa
- Staff Spa
- Synergie Italia Spa
- Nuove Frontiere lavoro Spa
- Tempor Spa
- Umana Spa

Sono raccolte, attraverso un questionario on line, le informazioni relative a **diversi gruppi di profili professionali**, identificati sulla base della **classificazione delle professioni adottata dall'ISTAT (CP2011)**. Per i gruppi professionali più richiesti è stato possibile approfondire i singoli profili professionali principali, con particolare riferimento al settore alimentare, logistico e dei trasporti e ricettivo.

Le categorie professionali sono:

1. Professioni tecniche
2. Professioni esecutive nel lavoro d'ufficio
3. Professioni qualificate nelle attività commerciali e nei servizi
4. Artigiani e Operai specializzati
5. Conduuttori di impianti, operai di macchinari fissi e mobili e conducenti di veicoli
6. Professioni non qualificate.

Tali categorie ricomprendono 25 gruppi di professioni. Precedentemente all'avvio dell'indagine le ApL partecipanti sono state consultate per individuare quali gruppi desiderassero approfondire andando a analizzare i singoli profili professionali inclusi all'interno.

Di seguito i gruppi professionali analizzati. Sono evidenziati quelli di cui è stato possibile elaborare i dati dei singoli profili ivi compresi (vedasi il paragrafo relativo ai risultati completi).

- 1.1. Professioni tecniche in campo scientifico, ingegneristico e della produzione**
- 1.2. Professioni tecniche nelle scienze della salute e della vita**
- 1.3. Professioni tecniche nell'organizzazione, amministrazione e nelle attività finanziarie e commerciali**
- 1.4. Professioni tecniche nei servizi pubblici e alle persone**
- 2.1. Impiegati addetti alle funzioni di segreteria e alle macchine da ufficio
- 2.2. Impiegati addetti ai movimenti di denaro e all'assistenza clienti
- 2.3. Impiegati addetti alla gestione amministrativa, contabile e finanziaria
- 2.4. Impiegati addetti alla raccolta, controllo, conservazione e recapito della documentazione
- 3.1. Professioni qualificate nelle attività commerciali**
- 3.2. Professioni qualificate nelle attività ricettive e della ristorazione**
- 3.3. Professioni qualificate nei servizi sanitari e sociali
- 3.4. Professioni qualificate nei servizi culturali, di sicurezza e alla persona
- 4.1. Artigiani e operai specializzati dell'industria estrattiva, dell'edilizia e della manutenzione degli edifici
- 4.2. Artigiani ed operai metalmeccanici specializzati e installatori e manutentori di attrezzature elettriche ed elettroniche
- 4.3. Artigiani ed operai specializzati della meccanica di precisione, dell'artigianato artistico, della stampa ed assimilati
- 4.4. Agricoltori e operai specializzati dell'agricoltura, delle foreste, della zootecnia, della pesca e della caccia
- 4.5. Artigiani e operai specializzati delle lavorazioni alimentari, del legno, del tessile, dell'abbigliamento, delle pelli, del cuoio e dell'industria dello spettacolo**
- 5.1. Conduttori di impianti industriali
- 5.2. Operai semi-qualificati di macchinari fissi per la lavorazione in serie e operai addetti al montaggio

5.3. Operatori di macchinari fissi in agricoltura e nella industria alimentare

5.4. Conducenti di veicoli, di macchinari mobili e di sollevamento

6.1. Professioni non qualificate nel commercio e nei servizi

**6.2. Professioni non qualificate nelle attività domestiche, ricreative e culturali**

6.3. Professioni non qualificate nell'agricoltura, nella manutenzione del verde, nell'allevamento, nella silvicoltura e nella pesca

**6.4. Professioni non qualificate nella manifattura, nell'estrazione di minerali e nelle costruzioni**

Per ciascuna figura professionale alle Agenzie è chiesto di indicare:

- se il profilo è richiesto dalle imprese, specificando il numero di lavoratori;
- il grado di reperibilità dei lavoratori con il profilo professionale considerato.

Il giudizio espresso dalle Agenzie sulla difficoltà di reperimento dei lavoratori viene utilizzato per individuare la percentuale di Agenzie (sul totale di quelle che ne segnalano la ricerca) che valuta il profilo professionale di difficile reperimento.

Il numero di lavoratori richiesti dalle imprese per ciascun profilo professionale corrisponde alle richieste espresse dalle imprese; l'informazione consente di comporre una **graduatoria dei profili maggiormente ricercati**.

E' stato poi possibile calcolare un indice di sintesi che rappresenti il rapporto tra richieste e grado di reperibilità: esso è dato dalla moltiplicazione tra la percentuale di A.p.L. che reputano di difficile reperimento un profilo e il numero di richieste: un basso valore dell'indice indica che vi sono poche richieste o molta facilità a reperire le figure professionali; al contrario un alto valore dell'indice rappresenta profili con molta richiesta o comunque difficoltà a reperirle sul mercato. Le Agenzie per il Lavoro possono quindi avere interesse a focalizzarsi su queste figure.

## ELENCO DELLE PROFESSIONI ANALIZZATE E RISULTATI COMPLETI

TECNICI	Difficoltà di reperibilità	Numero richieste	Indice di sintesi
Tecnici delle scienze quantitative, fisiche e chimiche	0,86	8	6,9
Tecnici informatici, telematici e delle telecomunicazioni			
<i>Tecnici programmatori</i>	0,64	56	35,6
<i>Tecnici esperti in applicazioni</i>	0,57	34	19,4
<i>Tecnici web</i>	0,63	20	12,5
<i>Tecnici gestori di basi di dati</i>	0,67	9	6,0
<i>Tecnici gestori di reti e di sistemi telematici</i>	0,67	7	4,7
<i>Tecnici per la trasmissione radio-televisiva e per le telecomunicazioni</i>	0,67	8	5,3
Tecnici in campo ingegneristico	0,67	80	53,3
Tecnici della conduzione di impianti produttivi in continuo e dell'esercizio di reti idriche ed energetiche	0,30	4	1,2
Tecnici della gestione produttiva di beni e servizi			
<i>Tecnici della gestione di cantieri edili</i>	0,33	4	1,3
<i>Tecnici della produzione manifatturiera</i>	0,43	61	26,1
<i>Tecnici della produzione e preparazione alimentare</i>	0,38	19	7,1
<i>Tecnici della produzione di servizi</i>	0,33	17	5,7
Tecnici del trasporto aereo navale e ferroviario			
<i>Tecnici dell'organizzazione del traffico ferroviario</i>	0,67	1	0,7
<i>Comandanti e ufficiali</i>	1,00	10	10,0
<i>Tecnici dell'organizzazione del traffico portuale</i>	0,83	7	5,0
Tecnici della sicurezza e della protezione ambientale	0,71	7	6,4
Tecnici nelle scienze della salute e della vita			
<i>Professioni sanitarie infermieristiche ed ostetriche</i>	0,88	48	42,0
<i>Professioni sanitarie riabilitative</i>	1,00	19	19,0
<i>Professioni tecnico sanitarie - area tecnico diagnostica</i>	1,00	3	3,0
<i>Professioni tecnico sanitarie - area tecnico assistenziale</i>	0,83	44	36,7
<i>Altre professioni tecniche della salute</i>	0,60	2	1,2
Tecnici dell'organizzazione e dell'amministrazione delle attività produttive	0,30	53	15,9
Tecnici delle attività finanziarie ed assicurative	0,50	22	11,0
Tecnici dei rapporti con i mercati	0,57	13	7,4
Tecnici della distribuzione commerciale e professioni assimilate	0,33	31	10,3
Professioni tecniche delle attività turistiche, ricettive ed assimilate	0,33	31	10,3
Insegnanti nella formazione professionale, istruttori, allenatori, atleti e professioni assimilate	0,71	14	10,0
Tecnici dei servizi ricreativi, culturali, sociali, pubblici e di sicurezza	0,43	27	11,6

IMPIEGATI ESECUTIVI DEL LAVORO D'UFFICIO	Difficoltà di reperibilità	Numero richieste	Indice di sintesi
Impiegati addetti alle funzioni di segreteria e alle macchine da ufficio	0,10	74	6,7
Impiegati addetti ai movimenti di denaro e all'assistenza clienti	0,10	51	5,7
Impiegati addetti alla raccolta, controllo, conservazione e recapito della documentazione	0,00	76	0,0
Impiegati addetti alla gestione amministrativa, contabile e finanziaria	0,00	27	0,0

PROFESSIONI QUALIFICATE NEL COMMERCIO E NEI SERVIZI	Difficoltà di reperibilità	Numero richieste	Indice di sintesi
Esercenti delle vendite	0,50	29	14,5
Addetti alle vendite	0,40	116	46,4
Altre professioni qualificate nelle attività commerciali	0,38	61	22,9
Esercenti nelle attività ricettive	0,40	13	5,2
Cuochi in alberghi e ristoranti	0,71	48	34,3
Addetti alla preparazione, alla cottura e alla distribuzione di cibi	0,00	187	0,0
Camerieri e professioni assimilate	0,29	48	13,7
Baristi e professioni assimilate	0,11	53	5,9
Esercenti nelle attività di ristorazione	0,60	24	14,4
Accompagnatori turistici	0,40	65	26,0
Professioni qualificate nei servizi sanitari e sociali	0,50	0	0,0
Professioni qualificate nei servizi culturali, di sicurezza e alla persona	0,83	74	61,7

ARTIGIANI E OPERAI SPECIALIZZATI	Difficoltà di reperibilità	Numero richieste	Indice di sintesi
Artigiani e operai specializzati dell' industria estrattiva, dell'edilizia e della manutenzione degli edifici	0,38	23	8,6
Artigiani ed operai metalmeccanici specializzati e installatori e manutentori di attrezzature elettriche ed elettroniche	0,55	83	45,3
Artigiani ed operai specializzati della meccanica di precisione, dell'artigianato artistico, della stampa ed assimilati	0,71	48	34,3
Artigiani ed operai specializzati delle lavorazioni alimentari	0,33	35	11,7
Artigiani e operai specializzati del legno, del tessile, dell'abbigliamento, delle pelli, del cuoio e dell'industria dello spettacolo	0,60	16	21,0

OPERATORI E CONDUTTORI DI IMPIANTI E DI VEICOLI	Difficoltà di reperibilità	Numero richieste	Indice di sintesi
Operatori e conduttori di impianti industriali	37,5	0,38	17,6
Operai semiqualeficati di macchinari fissi per la lavorazione in serie e operai addetti al montaggio	62,5	0,63	46,9
Operai addetti a macchinari fissi per l'industria alimentare	28,6	0,29	5,7
Conduttori di veicoli, di macchinari mobili e di sollevamento	62,5	0,63	34,4

PROFESSIONI NON QUALIFICATE	Difficoltà di reperibilità	Numero richieste	Indice di sintesi
Personale non qualificato di ufficio	0,33	11	3,7
Personale non qualificato addetto allo spostamento e alla consegna merci	0,29	30	8,6
Personale non qualificato nei servizi di pulizia di uffici, alberghi, navi, ristoranti, aree pubbliche e veicoli			
<i>Personale non qualificato addetto alla pulizia nei servizi di alloggio e nelle navi</i>	<i>0,2</i>	<i>18</i>	<i>3,6</i>
<i>Personale non qualificato nei servizi di ristorazione</i>	<i>0,2</i>	<i>31</i>	<i>6,2</i>
<i>Personale non qualificato addetto ai servizi di pulizia di uffici ed esercizi commerciali</i>	<i>0,2</i>	<i>62</i>	<i>12,4</i>
<i>Operatori ecologici</i>	<i>0,25</i>	<i>5</i>	<i>1,25</i>
Personale non qualificato nella manifattura	0,25	39	9,8